

MORBEGNO SI PUÒ ANCHE VISITARE IL CHIOSTRO NORD

Gli sguardi di Fabrizia Pantiri Mostra di quadri all'ex convento

Si è aperta ieri la mostra dell'artista Fabrizia Pantiri, che espone nella bella sala Boffi dell'ex convento di Sant'Antonio a Morbegno. I visitatori, oltre alla mostra dal titolo "Ogni occhio ha il suo sguardo", potranno visitare il chiostro nord dell'ex

complesso religioso ricco di preziosi affreschi del XVI e XVII secolo. La pittrice, originaria della Brianza, risiede a Morbegno da 17 anni e fa parte del gruppo "Forme Luci Ombre" di E'Valtellina.

Si descrive così: « Sono cresciuta in un ambiente colmo di fantasia e creatività. La mia in-

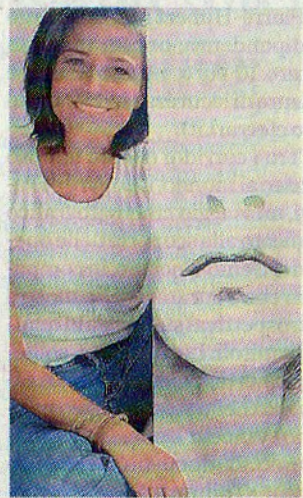
fanzia e la scelta dell'istituto statale d'arte fanno da sfondo alla mia crescita professionale. Da sempre disegno e dipingo, amo ogni forma d'arte, la mia passione e curiosità mi ha portato a frequentare molti workshop». E ancora: «Ho potuto approfondire con diversi corsi la conoscenza del disegno e delle diverse tecni-

che pittoriche come quella dell'olio, dell'acrilico, dell'acquarello». Dopo diversi anni lavorativi legati al mondo dell'arredamento, e ha scelto di vivere con quello che ama veramente, la pittura nella quale si cimenta eseguendo dipinti di vario genere su commissione, ma anche nei lavori in cartapesta. Si occupa poi di laboratori di disegno e pittura per bimbi e accompagna ragazzi e adulti in percorsi di vario genere legati al mondo dell'arte. Con la mostra "Ogni occhio ha il suo sguardo" propone «ciò che più mi piace rappresentare, il volto. Io e i miei volti vi aspettiamo per uno scambio di sguardi». La prospettiva è interessante leggendo

quello che l'artista scrive di sé. La mostra presenta 15 opere eseguite con sensibilità e maestria, inoltre ci sono le stupende teste fatte con la cartapesta.

L'esposizione sarà aperta da martedì a venerdì dalle 10 alle 14 e dalle 16 alle 20, sabato e domenica dalle 9 alle 13 e dalle 16 alle 22. L'ingresso è per tutti gratuito. All'inizio di ottobre poi il Sant'Antonio ospiterà l'esposizione artistica di Lucia Mescia e Andrea Angelini. A fine ottobre invece, sempre negli spazi dell'ex convento, in esposizione il collezionismo con la due giorni della Mostra provinciale del collezionismo.

S. Ghe.



L'artista Fabrizia Pantiri con un suo quadro